



РАНХиГС
РОССИЙСКАЯ АКАДЕМИЯ НАРОДНОГО ХОЗЯЙСТВА
И ГОСУДАРСТВЕННОЙ СЛУЖБЫ
ПРИ ПРЕЗИДЕНТЕ РОССИЙСКОЙ ФЕДЕРАЦИИ

Институт социального анализа и
прогнозирования РАНХиГС

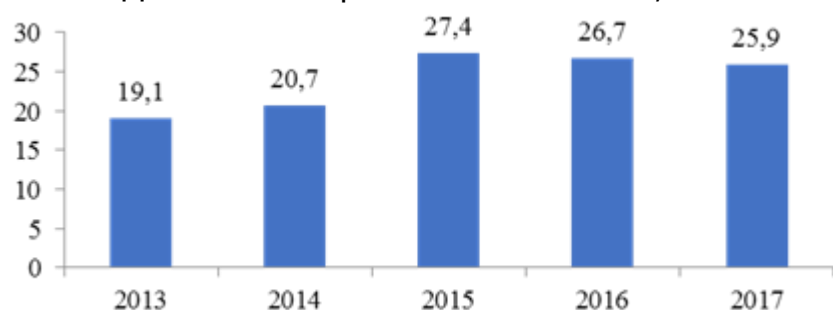
Влияние социальной поддержки на материальное положение семей с детьми

Докладчик: Елена Евгеньевна Гришина, к.э.н.,
зав. лабораторией ИНСАП РАНХиГС

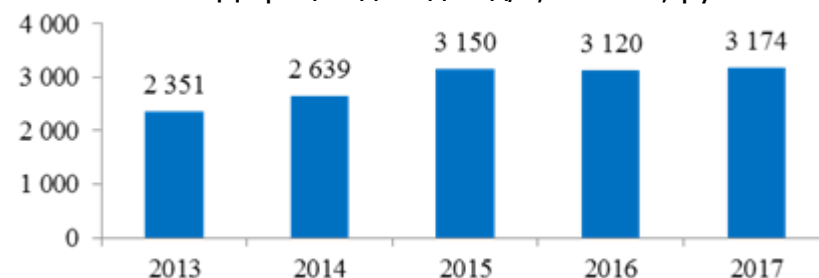
Динамика уровня бедности

- ❖ Уровень бедности среди детей до 18 лет вырос с 19,1% в 2013 г. до 25,9% в 2017 г.
- ❖ Риски бедности среди детей в 2 раза выше рисков бедности среди всего населения в целом
- ❖ Дефицит доходов домохозяйств с детьми составляет около 30% ПМ на человека
- ❖ Доля домохозяйств с детьми среди малоимущих домохозяйств составила в 2017 г. 81,0%, а доля малоимущих проживающих в домохозяйствах с детьми – 89,5%

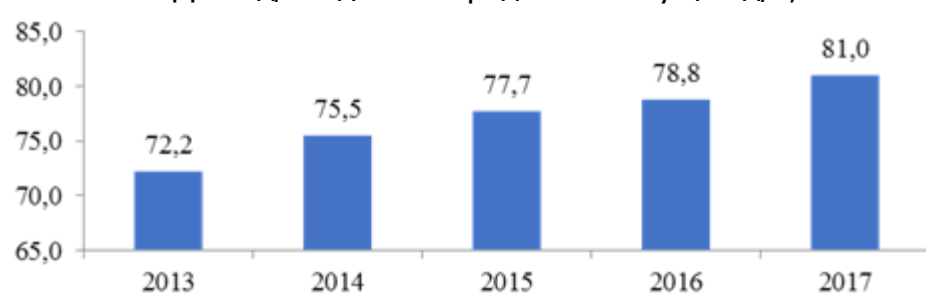
Доля бедных среди детей до 18 лет, %



Дефицит доходов д/х, на чел., руб.



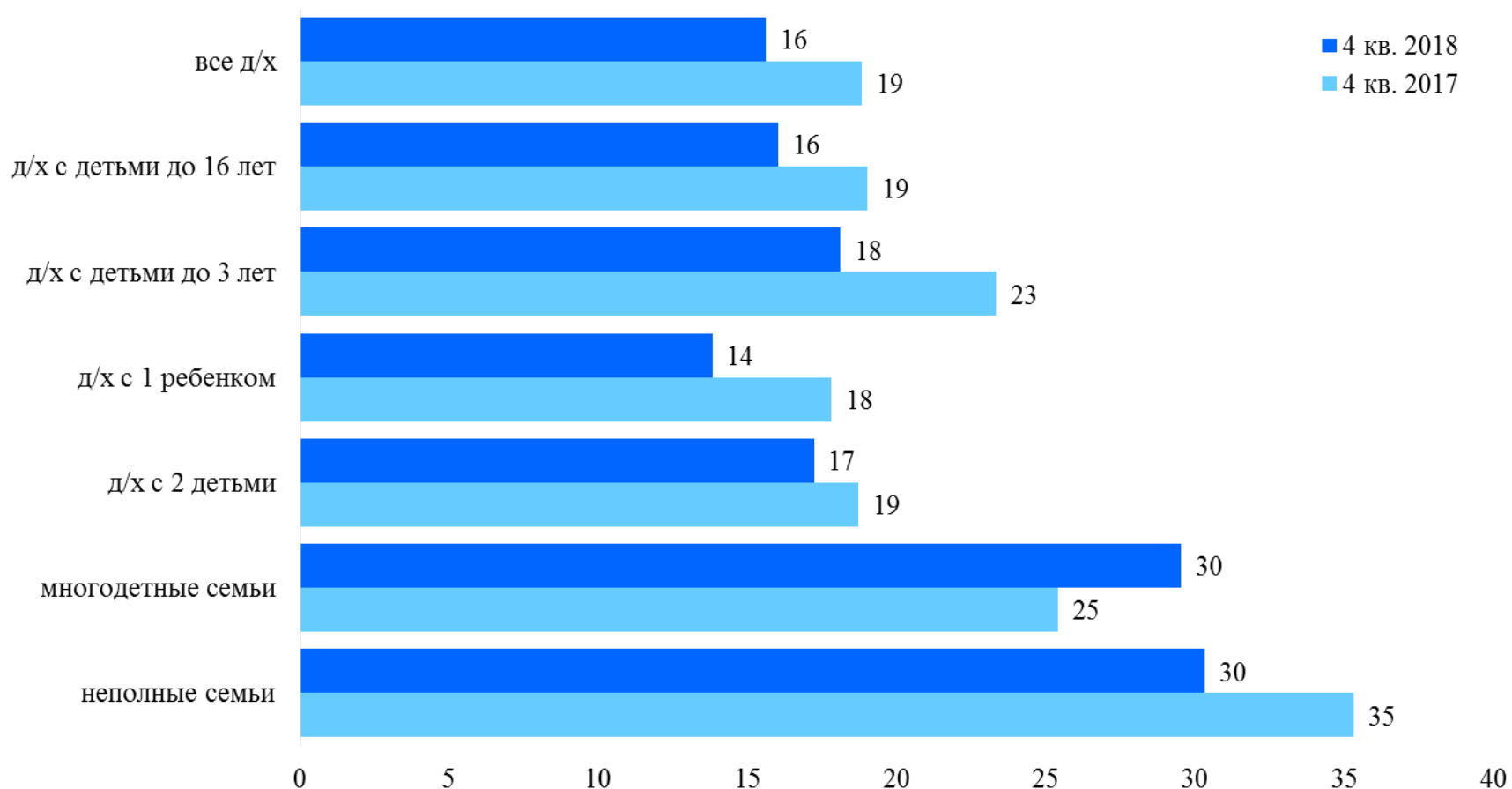
Доля д/х с детьми среди малоимущих д/х, %



Доля малоимущих из д/х с детьми среди малоимущих, %



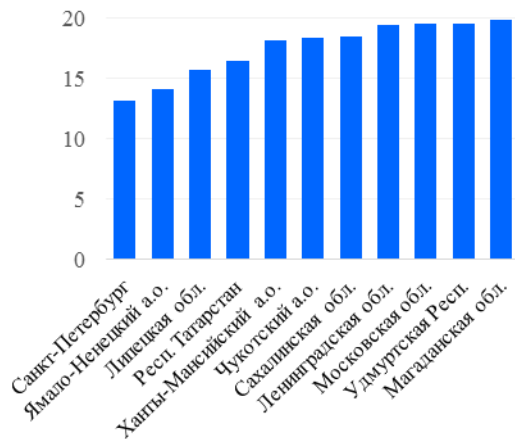
Доля семей с детьми, испытывающих финансовые трудности



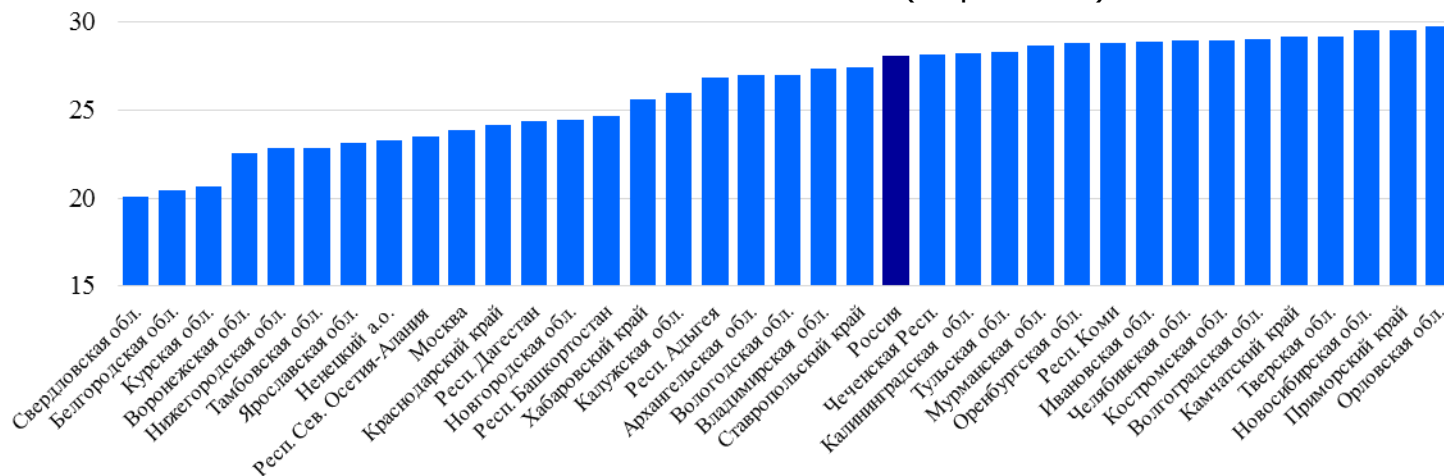
Примечание: доля ответивших «не хватает денег даже на еду» и «денег хватает на еду, но покупать одежду и оплачивать жилищно-коммунальные услуги затруднительно»

Уровень бедности среди детей в 2017 г. по регионам

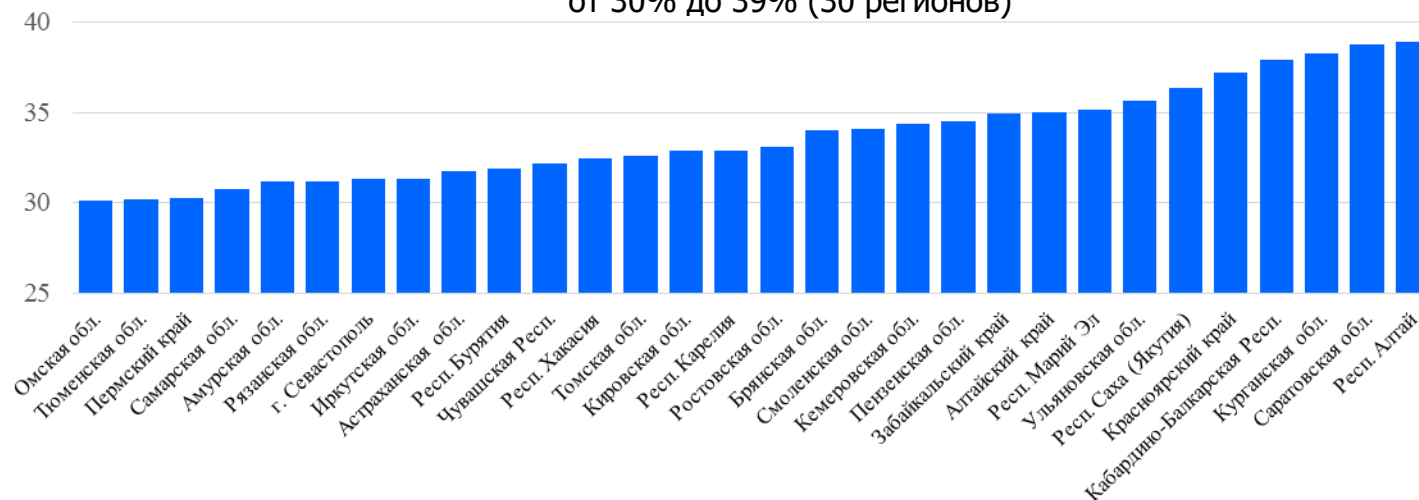
менее 20% (11 регионов)



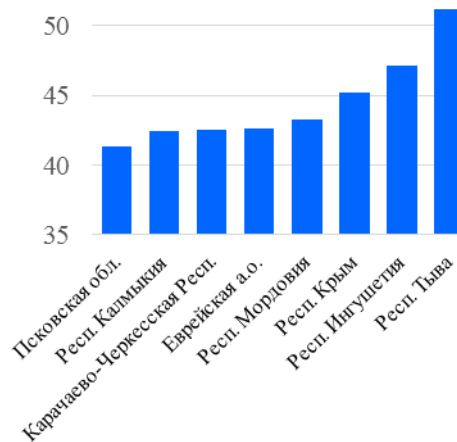
от 20% до 29% (36 регионов)



от 30% до 39% (30 регионов)

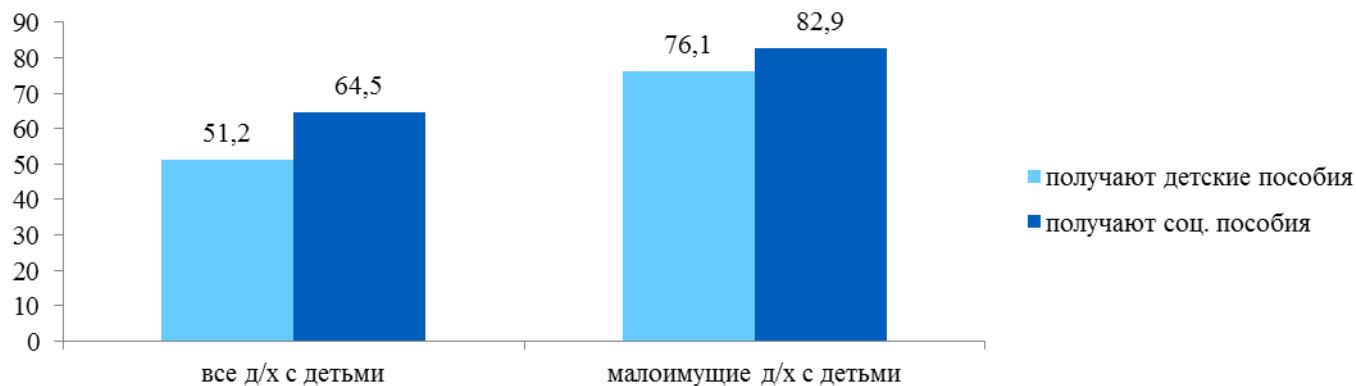


свыше 40% (8 регионов)

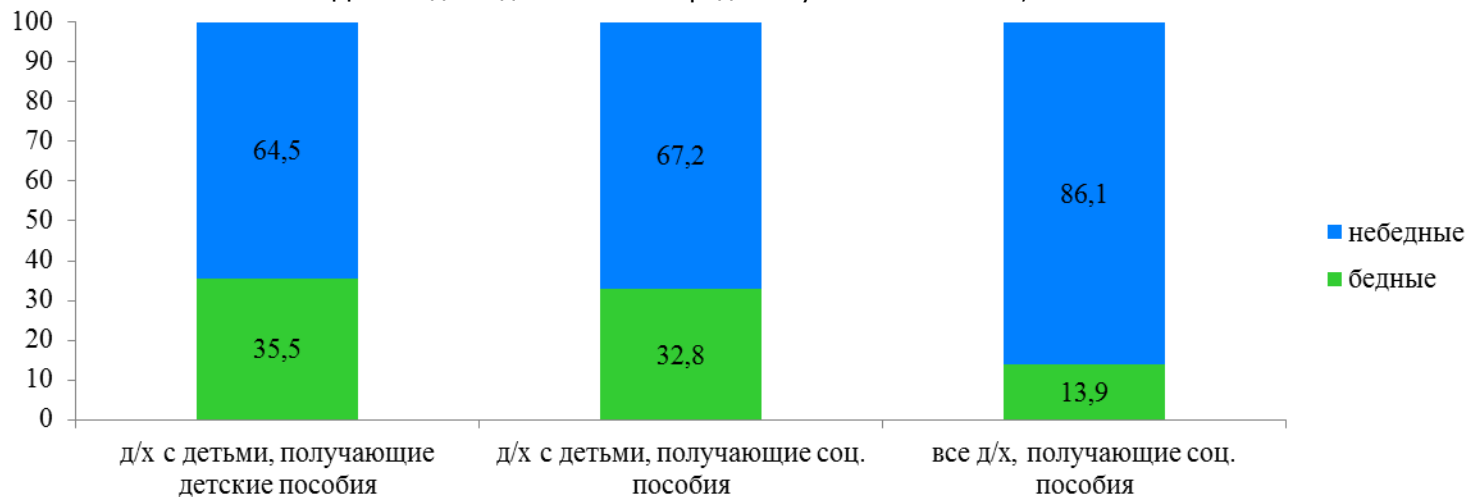


Охват социальными пособиями и доля бедных среди получателей пособий

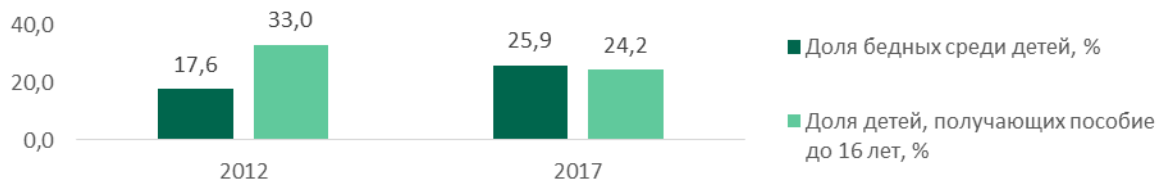
Охват домохозяйств с детьми социальными пособиями, %



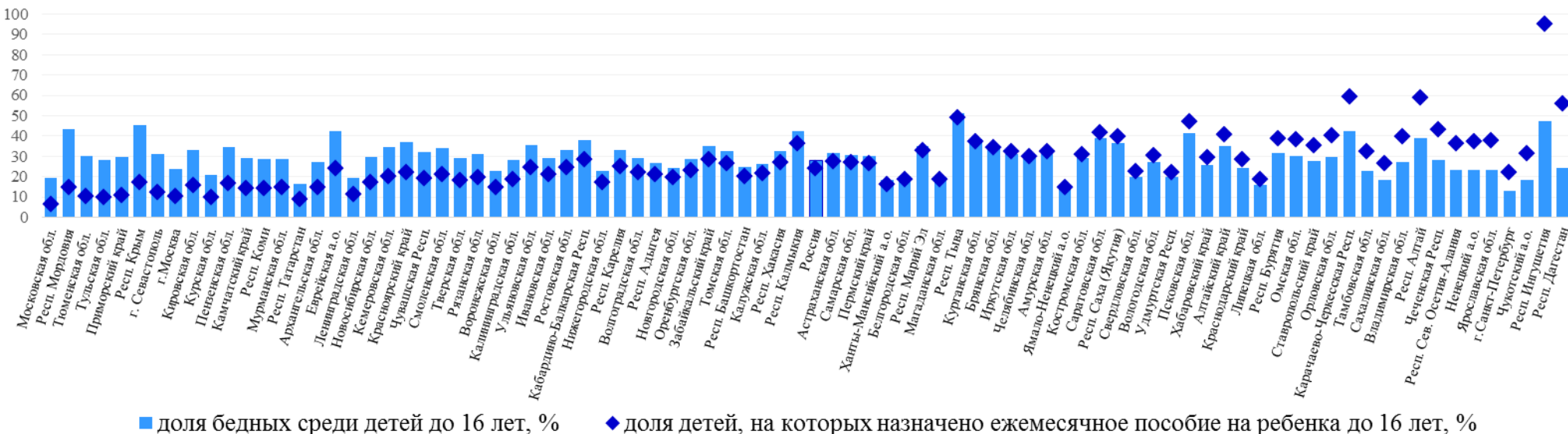
Доля бедных домохозяйств среди получателей пособий, %



Уровень бедности среди детей и охват детей пособием на ребенка до 16 лет

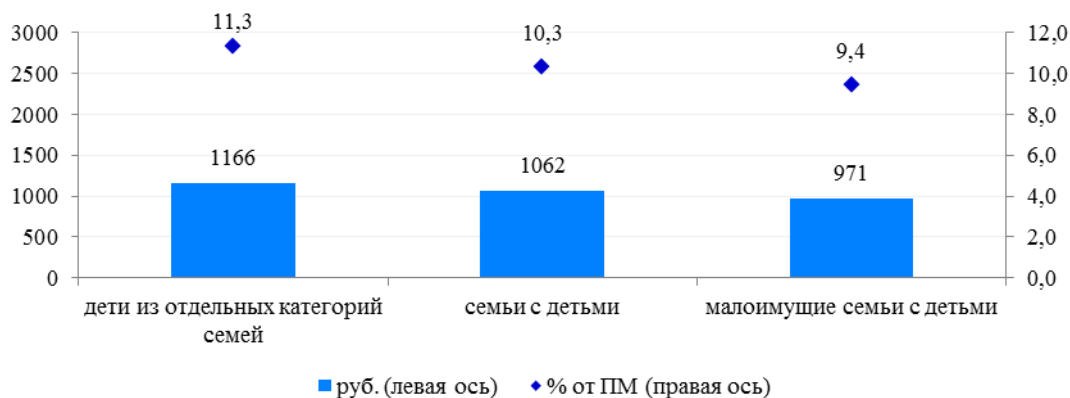


- ❖ В 27 регионах доля бедных среди детей до 16 лет более чем 1,5 раза выше доли детей, охваченных пособием на ребенка до 16 лет (ст. 16 ФЗ от 19.05.1995 N 81-ФЗ) → проблема неполного охвата детей из малоимущих семей
- ❖ В 9 регионах доля детей, охваченных пособием на ребенка до 16 лет, более чем в 1,5 раза выше доли бедных среди детей → проблема низкой адресности выплат

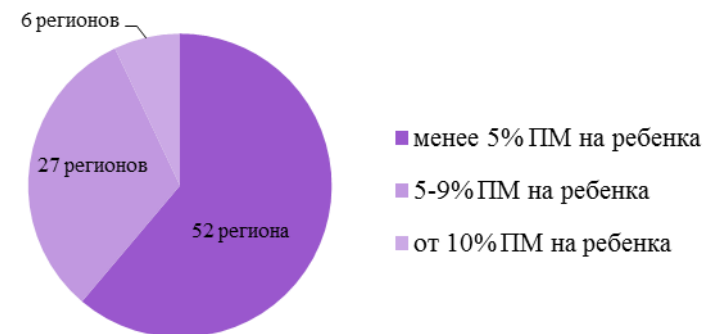


Размеры социальных пособий для детей и семей с детьми

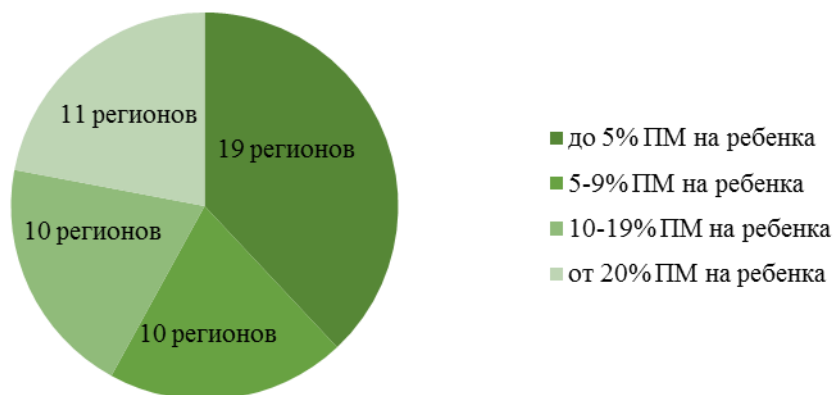
Средний размер регулярных выплат для детей и семей с детьми, 2018 г.



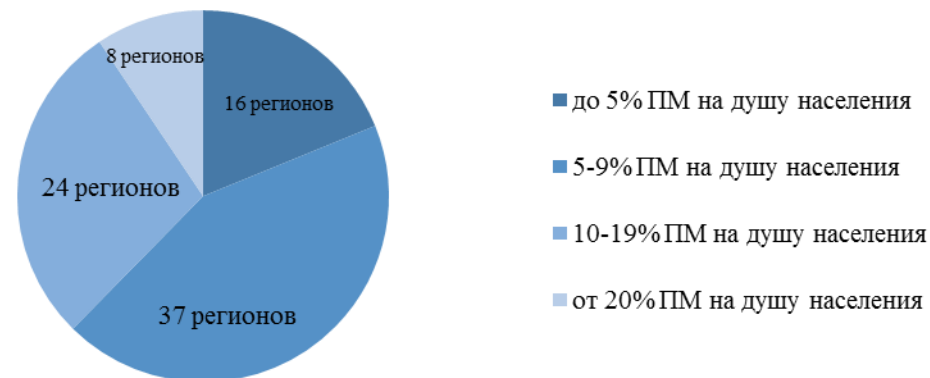
Распределение регионов по среднему размеру пособия на ребенка до 16 лет, на чел., 2017 г.



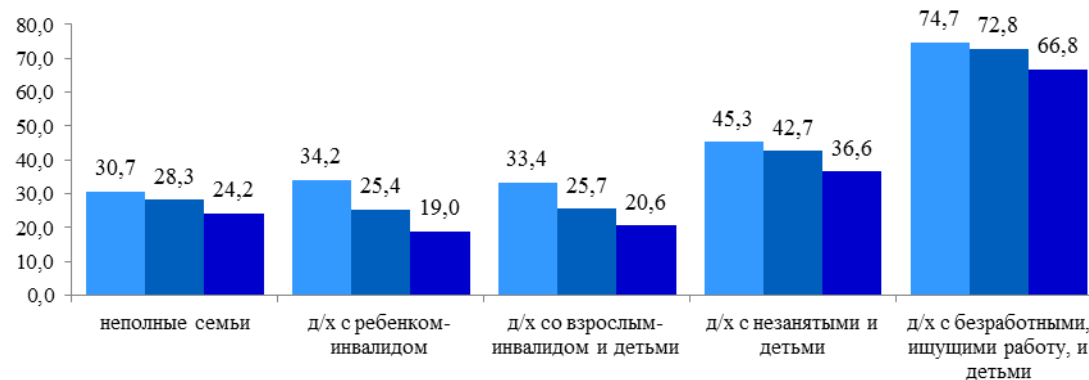
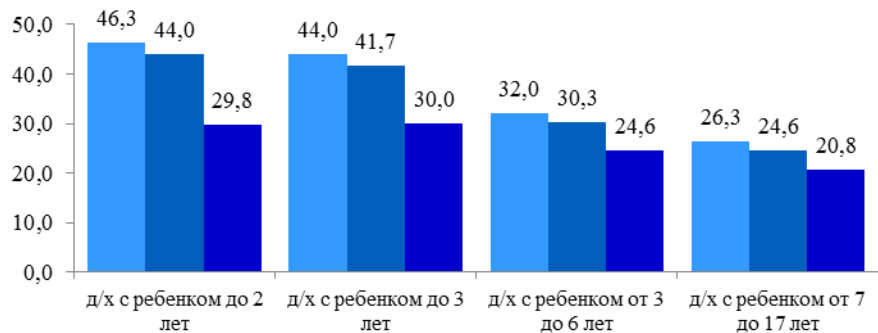
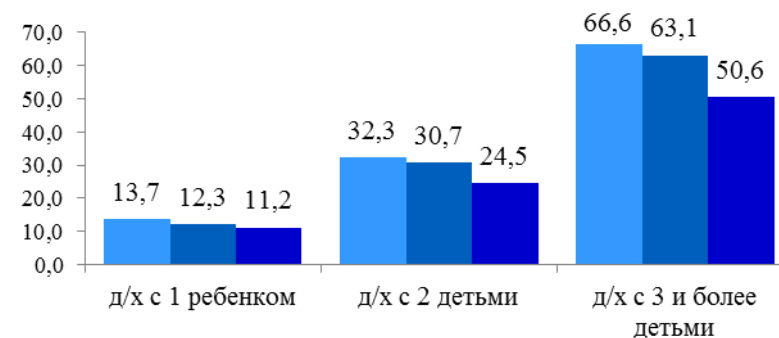
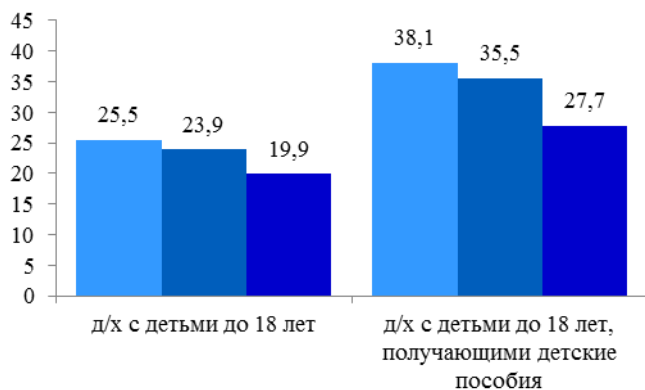
Распределение регионов по среднему размеру регулярных выплат на детей из отдельных категорий семей, на чел., 2018 г.



Распределение регионов по среднему размеру регулярных выплат семьям с детьми, на семью, 2018 г.



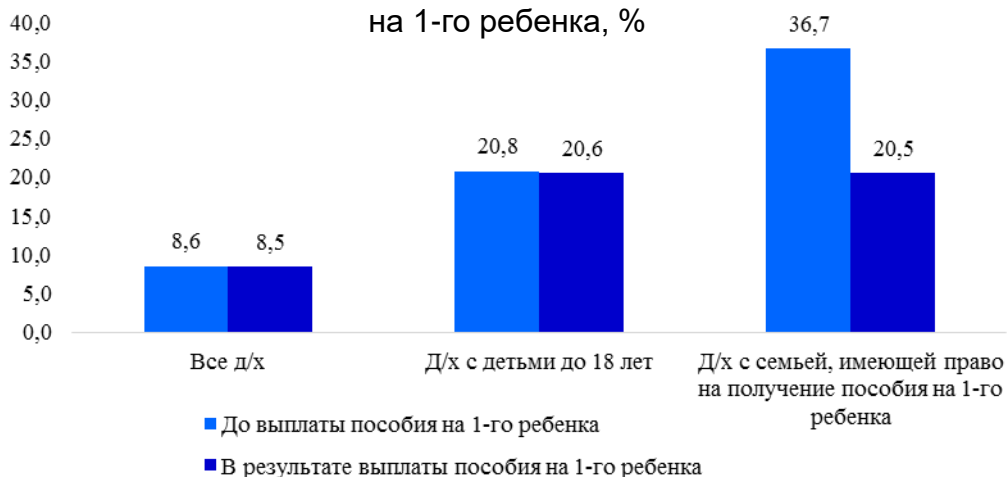
Уровень бедности различных домохозяйств с детьми до и после выплаты пособий



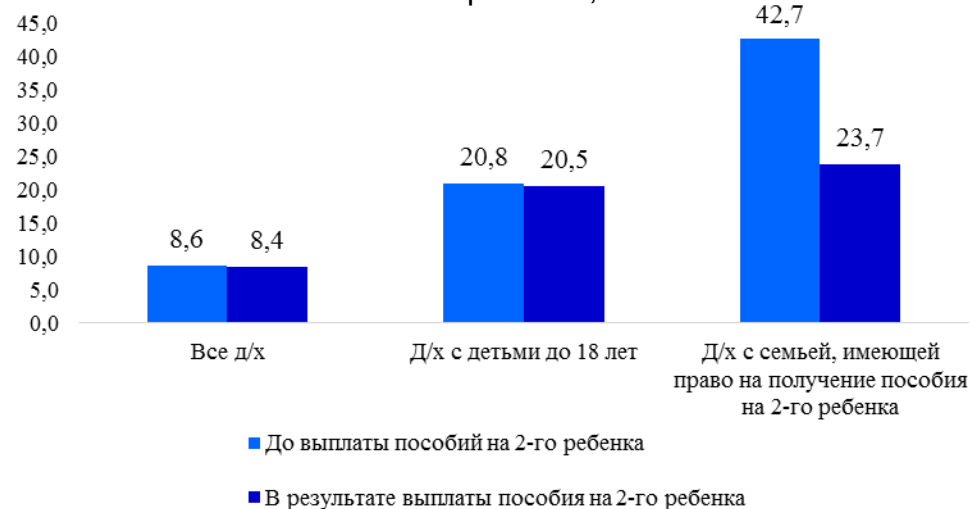
Влияние ведения пособия на 1-го и 2-го ребенка на уровень бедности д/х с детьми

- ❖ Введение пособия на 1-го и 2-го ребенка оказывает существенное влияние на снижение уровня бедности получателей данных пособий
- ❖ Уровень бедности среди всех домохозяйств и домохозяйств с детьми меняется незначительно (менее чем на 0,5 п.п.)
- ❖ Причины небольшого влияния на бедность: малая численность целевой группы (менее 4% всех домохозяйств с детьми), а также несоответствие критериев назначения данных пособий официальному определению бедности (более 50% получателей не являются бедными)

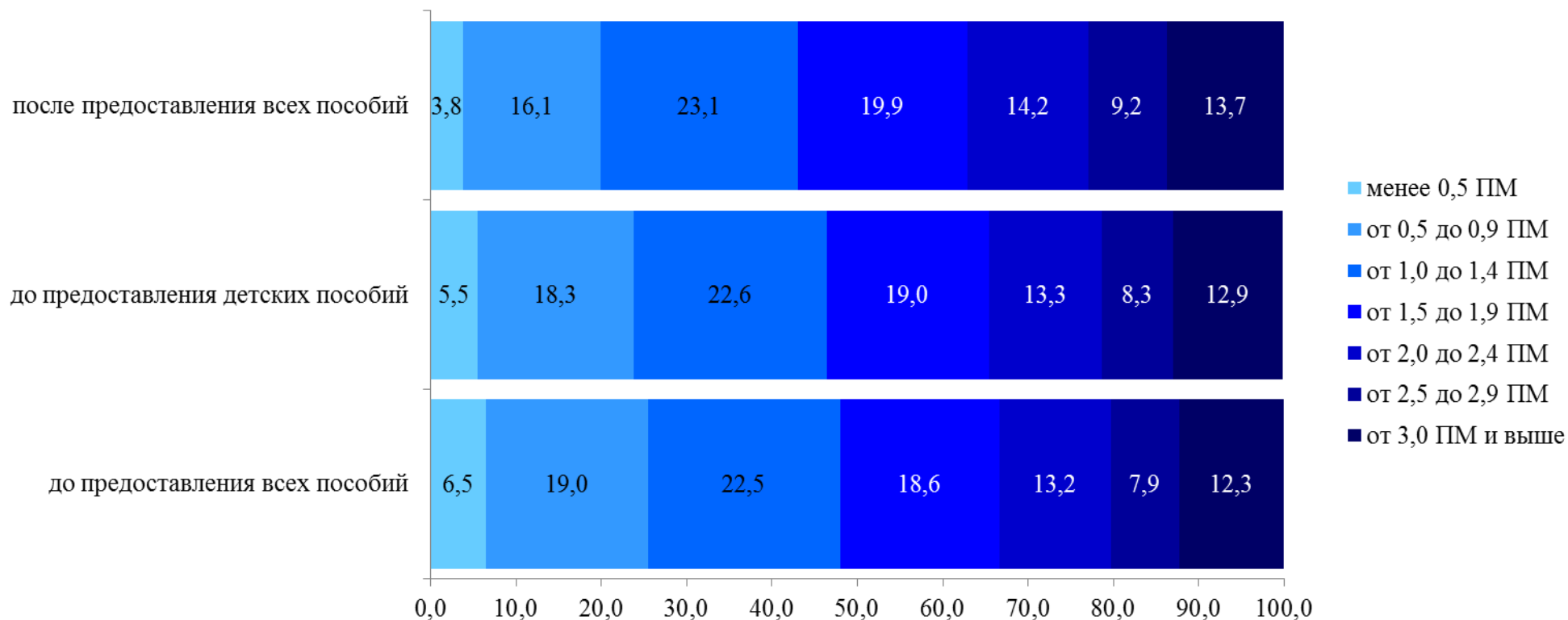
Доля бедных д/х до и после выплаты пособия на 1-го ребенка, %



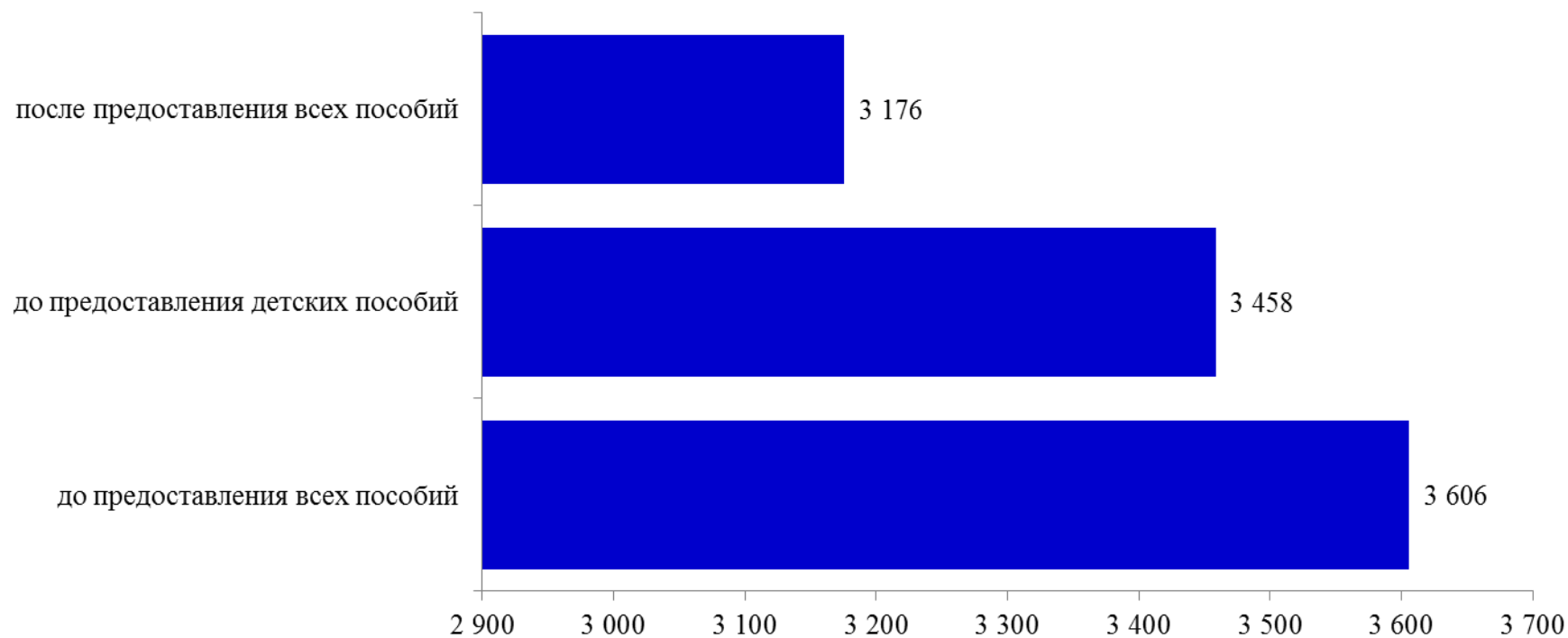
Доля бедных д/х до и после выплаты пособия на 2-го ребенка, %



Распределение семей с детьми по величине доходов относительно ПМ до и после предоставления пособий



Дефицит денежных доходов малоимущих домохозяйств с детьми



Вызовы в сфере повышения результативности социальной поддержки семей с детьми

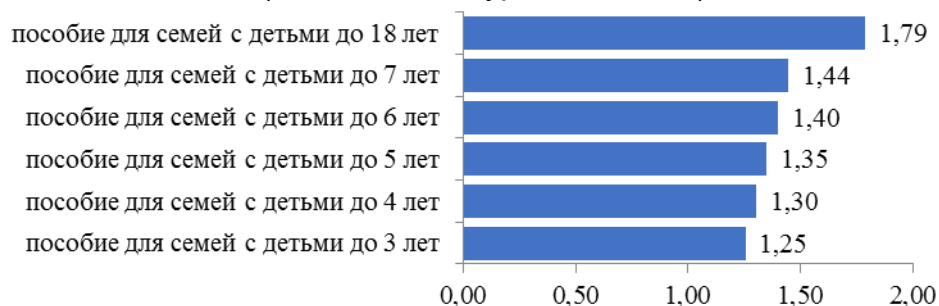
- ❖ Размер большинства адресных пособий невысок (средний размер регулярной выплаты малоимущим в 2018 г. – 10,1% ПМ, в том числе малоимущим семьям с детьми – 9,4% ПМ)
- ❖ Существенная доля семей с детьми, получающих адресные соц. пособия, не является бедными (в 2017 г. среди домохозяйств с детьми, получающих ежемесячные адресные пособия на детей, только 47% являлись бедными до его получения*)
- ❖ Значимая доля бедных семей с детьми не охвачена соц. поддержкой (в 2017 г. 17,1% бедных домохозяйств с детьми не получали никаких социальных пособия)
- ❖ Существенная дифференциация размеров предоставляемой адресной социальной помощи в разных регионах (в 2018 г. минимальный базовый размер ежемесячного пособия на ребенка до 16 лет - от 100 руб. в Нижегородской области до 4000 руб. в Москве)
- ❖ Охват малоимущих государственной социальной помощью на основании социального контракта является крайне низким (в 2016 г. - менее 1,5% от общей численности малоимущих)

➔ Для усиления влияния социальной поддержки на сокращение бедности среди семей с детьми необходимо увеличить размер и повысить адресность предоставления соц. выплат

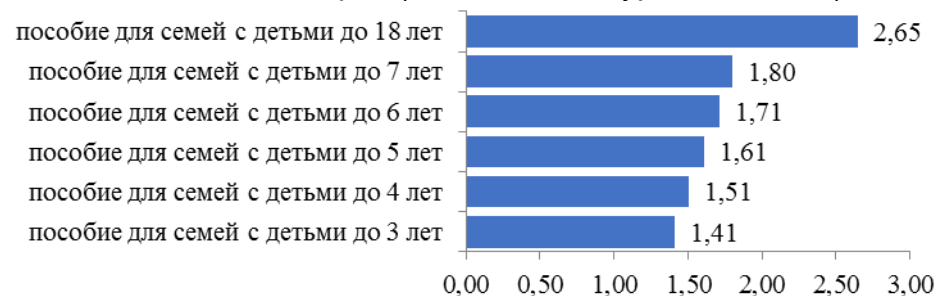
Моделирование эффекта от введения пособия для малоимущих семей с детьми

- ❖ Предлагается ввести дополнительное пособие для малоимущих семей с детьми, предоставляемое в размере дефицита дохода семьи на условиях социального контракта.
- ❖ Ограничить макс. размер пособия величиной равной 1,5 ПМ на ребенка в регионе на дату назначения пособия, а мин. размер – 1000 руб.
- ❖ Постепенно расширять охват данным пособием малоимущих семей с детьми: 2020 г. – семьи с детьми до 3-х лет, 2021 г. – до 4-х лет, ..., 2024 г. – до 7 лет
- ❖ Обеспечить финансирование данного пособия из средств федерального бюджета

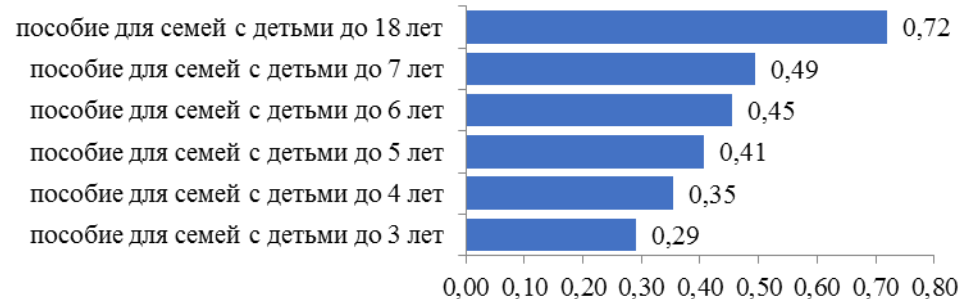
Снижение уровня бедности населения при введении пособия, раз (относительно уровня 2017 г.)



Снижение дефицита дохода населения при введении пособия, раз (относительно уровня 2017 г.)



Необходимые расходы, % ВВП





РАНХиГС
РОССИЙСКАЯ АКАДЕМИЯ НАРОДНОГО ХОЗЯЙСТВА
И ГОСУДАРСТВЕННОЙ СЛУЖБЫ
ПРИ ПРЕЗИДЕНТЕ РОССИЙСКОЙ ФЕДЕРАЦИИ

Институт социального анализа и
прогнозирования РАНХиГС

Спасибо за внимание!